

Ambitions &
Volontariat
RSE
2023



PANISSIÈRES (42)



SAVOIR-FAIRE



SAVOIR-FAIRE

L'ENGAGEMENT DE LA SOCIÉTÉ GRANJARD
EN MATIÈRE DE DÉVELOPPEMENT DURABLE.

Granjard
SAS
Textile depuis 1864

SOMMAIRE

- 4 ÉDITO
- 5 ORGANIGRAMME GROUPE
- 6 HISTORIQUE
- 8 CHIFFRES CLÉS
- 9 GOUVERNANCE



10

ENVIRONNEMENT



16

ACHATS
RESPONSABLES



18

CAPITAL HUMAIN



20

DÉVELOPPEMENT
LOCAL

Les ressources naturelles s'épuisent et se dégradent, alors que les besoins ne cessent d'augmenter en raison de l'évolution de la population, de la croissance urbaine, des aspirations individuelles et collectives en matière de qualité de vie. Toutes ces évolutions nous placent devant un défi écologique et sociétal : assurer le droit des personnes à disposer des services essentiels dans un contexte de ressources rares et de dérèglements climatiques.

L'ambition de GRANJARD SAS est de contribuer à un développement durable en déployant des solutions à notre échelle pour favoriser de la valeur à la fois financière, sociale, sociétale et environnementale.

GRANJARD SAS a inscrit durablement une nouvelle orientation dans sa stratégie : **AMBITIONS** et **VOLONTARIAT RSE**.

Pour relever ce défi, les collaborateurs s'engagent dans des groupes de travail transverses autour de la responsabilité sociétale et environnementale de l'entreprise. Ces engagements se nourrissent d'un dialogue avec les parties prenantes afin de tendre vers une démarche de mise en progrès globale. Cette dernière garantit une offre vertueuse au profit de l'ensemble de la clientèle, de la planète ainsi que des droits humains. Nous déployons notre charte éthique afin de garantir le respect des droits humains et une conduite exemplaire de notre métier à tous les niveaux de notre organisation.



Hervé GRANJARD
Président Directeur Général

ORGANIGRAMME GROUPE



MARQUES :

CENTEX - Petite enfance



GRANJARD - Santé et social



HTEX - Maintien à domicile



ETOFFES - Hôtellerie



FILIALES :

TGTS - Espagne



GRANJARD by
ROBBERECHTS - Belgique



SANOTEX SA - Suisse



SOCIÉTÉS SERVICES :

SERVITEX - Support groupe



SAGES - Force de vente



ATELIERS DE PRODUCTION :

S2C - Déco et vêtements



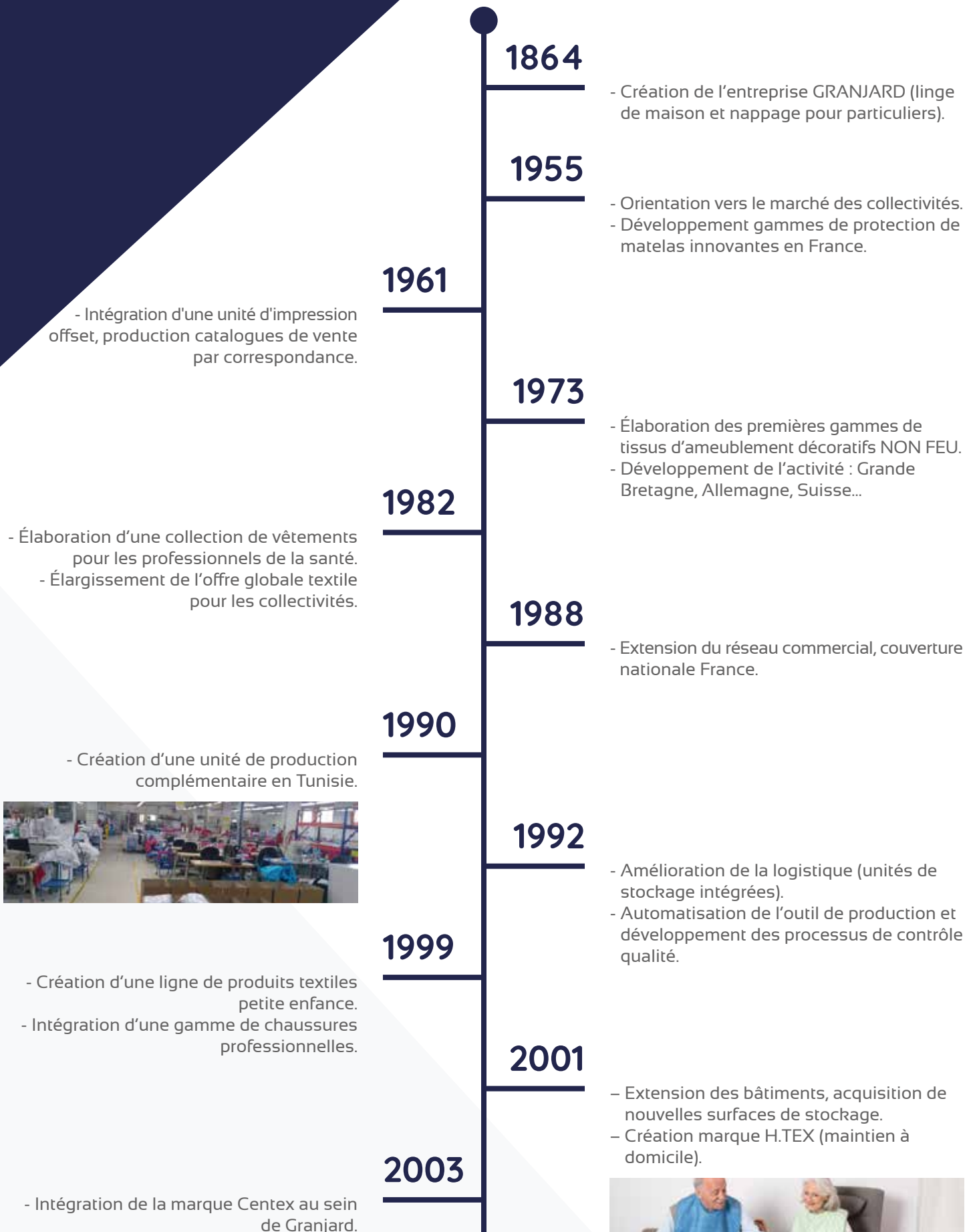
AVERA / AVERID - Déco et vêtements



QUALIDIS - Linge et petite enfance



HISTORIQUE



2007

- Création d'une filiale Espagne.
- Création d'une unité de tissage et de confection en Inde contrôlée à 100% par le groupe.

2009

- Intégration des enjeux du développement durable : Adhésion au programme Fibre Citoyenne de l'ONG YAMANA, mise en œuvre de la directive REACH, du label « Oeko Tex® - Confiance Textile »

2013

- Refonte globale des systèmes d'informations : ERP - CRM et renforcement de la stratégie WEB marketing.

2014

- Développement d'une offre de décoration textile personnalisée pour l'hôtellerie : Etoffes & Déclinaisons.

2015

- Formalisation d'un plan de développement, inversion de la pyramide hiérarchique.



2016

- Construction de nouveaux locaux à Panissières (réunir l'ensemble du personnel pour favoriser le travail collaboratif).

2017

- Produits Centex disponibles sur un site web marchand.
- Certification ISO 9001 version 2015 d'AVERA, notre atelier de confection en Tunisie.

2018

- Développement de l'atelier de confection en décoration textile (AVERID), (matériels pointus, couturières qualifiées en confection hôtelière).
- Lancement de la démarche ISO 26 000.
- Recrutement d'un expert RSE.

2021

- Renfort à l'international
- Retour à des process industriels locaux
- Introduction gamme recyclé

2022

- Granjard devient membre de l'entreprise à mission Renaissance Textile.

2023

- Démarrage du Bilan Carbone.

CHIFFRES CLÉS

160 ANS D'EXISTENCE, DE PRÉSENCE
ET D'EXPÉRIENCE

423 COLLABORATEURS
AU SEIN DU GROUPE EN FRANCE ET À L'ÉTRANGER

4 UNITÉS DE PRODUCTION

18 000 M² DE STOCKAGE

23 000
RÉFÉRENCES PRODUITS

24 000
COMMANDES PAR AN



GOVERNANCE

Le pilotage de la stratégie RSE est porté au niveau du Groupe concernant la société GRANJARD.

Nous avons constitué un comité de travail pilote qui permet de s'appuyer sur les expertises métiers représentées dans l'ensemble de notre activité, de la production à la commercialisation.

Nous nous appuyons sur des référentiels reconnus, pactes ou évaluations, pour mettre en œuvre notre amélioration continue et pouvoir mesurer notre niveau de maturité RSE. La feuille de route est déclinée au sein de notre politique RSE.

• POLITIQUE RSE :

Lignes directrices :

Après 4 ans de recul sur notre stratégie RSE selon ISO 26 000, la lecture de notre analyse environnementale, l'interprétation de notre baromètre qualité de vie au travail, le dialogue avec nos parties prenantes et l'étude de notre zone d'influence recentrent nos enjeux pour les rendre encore plus pragmatiques. Notre feuille de route et notre système RSE se dessinent avec 4 axes forts de développement déclinés en différentes politiques :

- **L'environnement à travers le cycle de vie du produit et l'éco-conception.**
- **Le capital humain à travers la QVT et le parcours de vie dans l'entreprise.**
- **Les achats responsables grâce aux dialogues et l'analyse des niveaux de maturité.**
- **Le développement local à travers le soutien de projet autour de l'éducation, la santé, la culture.**

⇒ En s'appuyant sur le référentiel ISO 26000, un groupe de 13 personnes travaille en atelier sur les principaux enjeux du développement durable en respectant la stratégie RSE de GRANJARD, qui intègre les 7 questions centrales :

- **La gouvernance de l'organisation**
- **Les droits de l'homme**
- **Les relations et conditions de travail**
- **L'environnement**
- **La loyauté des pratiques**
- **Les questions relatives aux consommateurs**
- **Les communautés et le développement local**

⇒ Les 17 ODD (Objectifs du Développement Durable) font partie de nos ambitions.



GRANJARD soutient les Objectifs de développement durable.

⇒ En 2020, ECOVADIS a évalué notre niveau de maturité RSE. GRANJARD progresse et renouvelle sa médaille d'argent ! Ce résultat nous permet de figurer dans le top 25% des entreprises évaluées par EcoVadis.

ecovadis

⇒ L'analyse des résultats de notre futur bilan carbone viendra alimenter à court et moyen termes notre plan d'action RSE et se fixer des objectifs de transition carbone en adéquation avec les accords de Paris.

Consciente des enjeux environnementaux d'aujourd'hui et de demain, la société GRANJARD prolonge sa démarche environnementale en maintenant, ou en déployant, des mesures pour réduire au maximum notre impact sur la planète. Notre stratégie pour diminuer cet impact repose sur les résultats de notre analyse environnementale, en orientant notre démarche sur les 5 grandes étapes du cycle de vie du produit :



- Matières premières
- Fabrication
- Distribution
- Usage
- Fin de vie

Nos efforts se concentrent de manière transversale sur chaque étape, en évitant tous les transferts d'impact et en favorisant l'économie circulaire.



LE CHOIX DES MATIÈRES PREMIÈRES

• MATIÈRES PREMIÈRES RECYCLÉES :

Nous complétons d'année en année la mise à disposition de produits composés de matériaux responsables durables et recyclables. En 2022, nous avons fait le choix d'utiliser des matières premières recyclées présentes dans la quasi-totalité de famille des produits : décoration, vêtement, linge plat. Ce qui participe à la réduction des émissions de gaz à effet de serre et de déchets.



• SECOND LIFE :

Cette fibre est issue du recyclage de bouteilles en plastique usagées dont la plupart des bouteilles sont recyclées en France et transformées en fil, en Europe. Cette maille durable a été travaillée de telle sorte à obtenir du tissu résistant au lavage industriel, durable et confortable.

+ de 25 ARTICLES

INTÉGRANT DES MATIÈRES 1^{ères} RECYCLÉS



OBJECTIFS 2023/2024

- Maintenir le nombre de produits éco-labellisés.
- Développer le nombre de produits avec matières premières recyclées.
- Développer l'utilisation de fibres moins impactantes.

• TENCEL® :

GRANJARD a intégré une gamme avec des fibres Tencel® à base de fibres d'eucalyptus. Créé à partir de pulpe de bois, ce tissu permet d'avoir un impact réduit par rapport à une fibre de coton traditionnelle car sa production nécessite beaucoup moins d'eau. (5000 litres d'eau pour produire 1kg de coton, moins de 1000 litres pour le Tencel®). Le lyocell a un faible impact environnemental car sa production est "circulaire", les matières sont recyclées, traitées et réutilisées.

• GOTS :

Nous utilisons notamment pour la petite enfance, le label Global Organic Textile Standard (GOTS) qui est un système de certification pour les textiles organiques. Il garantit aux consommateurs que les produits certifiés sont fabriqués à partir de matières premières biologiques et que le processus de production respecte des normes éthiques et environnementales strictes.

FABRICATION

L'objectif est de diminuer notre impact environnemental grâce à une réflexion globale sur nos processus de fabrication en intégrant les process, les énergies, les rejets, les déchets pré-consumer. Nous surveillons aussi, très attentivement la fabrication chez nos sous-traitants dans une démarche d'achats responsables.

• SUR LE PLAN DES ÉNERGIES :

Pro-actif en ce qui concerne la consommation énergétique à notre siège, GRANJARD a mis en place depuis plusieurs années des initiatives qui permettent de diminuer cette consommation :

- Renforcement de l'isolation grâce à une sur-toiture
- Suppression des chaudières fioul
- Modernisation des systèmes de contrôle et de régulations (compresseur, électricité, eau)
- Programmation de la consommation sur les heures non-travaillées
- Passage à l'éclairage LED sur les extérieurs
- Mesure et analyse de nos consommations
- Surveillance des puissances souscrites
- Sensibilisation naturelle des collaborateurs à la consommation énergétique

De plus, deux salariés ont suivi une formation référent énergie (Prorefei) pour développer leurs compétences sur la thématique énergie. Les axes d'amélioration en cours d'étude découlent de notre check-énergie.

• SUR LE PLAN DES DÉCHETS PRÉ-CONSUMER :

GRANJARD a mis en place une politique interne de gestion des déchets, l'entreprise trie ses déchets depuis maintenant 17 ans. Nous compactons certains gisements pour limiter les rotations d'enlèvement et gagner en efficacité sur l'empreinte carbone. Nous donnons les chutes de tissus à des créateurs textiles, à une grande école de commerce (KEDGE) dans le cadre de son association RSE, à des EHPAD, pour leur offrir une seconde vie. Nous sommes en cours de test pour des essais de valorisation à l'échelle industrielle de nos déchets pré-consumer. Ce dossier de grande ampleur demeure aujourd'hui confidentiel mais prometteur.

-15 % DE DÉCHETS EN MOINS PAR RAPPORT À 2021

• PROCESS INDUSTRIEL :

Chez nous ou chez nos fournisseurs nous privilégions des process industriels moins impactants pour l'environnement.

- Une partie de produits décoration, nappage, sont labélisés France Terre Textile. Cette appellation atteste que 75% des opérations de fabrication sont réalisées en France.
- Nous proposons aussi des articles bio sans teinture. Se départir de la teinture c'est limiter notre impact environnemental, notamment sur les rejets dans l'eau.
- Pour les produits de l'ameublement, grâce à notre fournisseur privilégié qui utilise l'impression par sublimation, un procédé moins impactant.



DISTRIBUTION



• EMBALLAGES :

L'emballage est pour nous un enjeu majeur mais aussi un défi de taille. Comment limiter notre impact lié à l'emballage tout en conservant et en alliant intégrité et qualité de nos produits.

Pour limiter les déchets liés aux emballages :

- Nous utilisons des emballages plastique et carton à base de matières premières recyclées.
- Nous avons réalisé en 2021 plus de 70 000 expéditions avec des cartons issus d'un réemploi.
- Nous réutilisons fréquemment des éléments d'emballage (tubes carton) pour un autre usage.
- Nous n'utilisons pas de plastique à usage unique pour le routage de nos catalogues.

De plus, nous menons une réflexion profonde sur notre stratégie d'emballage pour une alternative plus durable, avec des solutions qui commencent à se dessiner. Nous avons porté des études techniques pour supprimer le maximum de sacs plastique à usage unique, tout en préservant le grade de qualité et en conciliant tous les aspects logistiques. Cela portera notamment sur le non-emploi de plus de 50 000 sachets plastique individuels dès mai 2023.

• GRÂCE À TOUTES NOS ACTIONS :

-18% DE DÉCHETS CARTON
PAR RAPPORT À 2021

-29% DE DÉCHETS BOIS
PAR RAPPORT À 2021

• TRANSPORTS :

GRANJARD s'applique à travailler avec des transporteurs aux bonnes pratiques environnementales : certification ISO 14001, chauffeurs formés à l'éco conduite, surveillance des taux de remplissage, flotte de véhicules propres (400 véhicules électriques), évitement de 260 T de CO2 par an ayant pour objectif la limitation de l'impact carbone. Chez nos transporteurs, les flottes de véhicules répondent pour la plupart aux normes EURO 6 pour limiter notamment les problématiques de particules en suspension. Pour les transporteurs qui répondent encore aux normes EURO 5, ces derniers basculent progressivement en EURO 6. Les tournées sont toutes optimisées pour éviter les kilomètres à vide, véritable gouffre écologique. D'autres initiatives sont mises en place par certains de nos partenaires : récupération des eaux de pluie pour laver les véhicules, rationalisation des itinéraires, amélioration des performances des véhicules, déploiement de VUL alternatifs...

En interne, nous avons comme objectif d'augmenter les envois directs pour réduire encore plus les kilomètres.

Pour les scop des salariés, du covoiturage s'est naturellement mis en place entre nos collaborateurs, limitant ainsi l'empreinte carbone, certes modestement, mais chaque geste compte. Pour ce faire, nous avons mis en place un outil d'aide de mise en relation entre collaborateurs.



OBJECTIFS 2023/2024

- Engager nos transporteurs dans la démarche Objectif CO2 de l'Ademe.
- Poursuivre notre démarche d'élimination des plastiques à usage unique.

USAGE



En plus du respect de la réglementation REACH, une grande partie de nos produits est labellisée OEKO-TEX, garantissant ainsi aux utilisateurs l'innocuité du produit et la non présence d'intrants chimiques préoccupants.

Notre savoir-faire historique nous permet de garantir aux usagers une durée de vie optimale de nos produits, avec des qualités fonctionnelles reconnues (confort, résistance). Ces qualités favorisent la dimension d'éco-conception. Les conseils prodigués par nos commerciaux renforcent l'usage des bonnes pratiques dans ce sens : entretien, application, etc...

Au-delà de notre démarche qualité et satisfaction client, afin d'accompagner nos clients dans le choix de nos produits, nous avons mis en place un configurateur de taille pour que le choix des vêtements soit le plus approprié aux porteurs.

GRANJARD maintient et améliore son système de management de la qualité dans le but de fabriquer des produits de qualité pour garantir la satisfaction de ses clients.

• LES SYSTÈME DE CONTRÔLE DES PRODUITS :

- Contrôle des marchandises entrantes et sortantes
- Traçabilité des contrôles
- Contrôleurs qualité dédiés



GRANJARD s'engage à améliorer ses pratiques de réponses en incluant une transparence sur notre système de gestion du service après-vente pour une communication fluide et efficace.

• LA GESTION D'UN SAV :

- Analyse des causes du SAV
- Partage d'informations en réunion
- Actions correctives
- Retour aux clients

FIN DE VIE



RENAISSANCE
textile

plateforme française de recyclage textile

• DÉCHETS POST-CONSUMER :

• GRANJARD, est membre d'une entreprise à mission nommée «Renaissance Textile» (plateforme Française de recyclage textile). Au travers de cette dernière, notre ambition est de collecter les vêtements arrivant en fin de vie pour reconstituer, en France, une fibre qui servira à produire de nouveaux articles. Cela permettra donc de favoriser l'introduction de fils recyclés. Le projet est en phase de démarrage. Vous pourrez obtenir plus d'informations auprès de votre contact commercial GRANJARD habituel qui saura vous conseiller quant à la collecte de vos articles.

• De plus, en collaborant avec VALDELIA et ECOMOBILIER pour la valorisation de tous les déchets d'ameublement (DEA soumis à éco-participation), tous nos commerciaux sont sensibilisés aux mécanismes des éco-organismes, afin d'inciter nos clients à mieux utiliser la collecte et la valorisation gratuite (encore trop méconnue et inutilisée). Les clients sont aussi avertis via les devis et factures de la présence d'articles pouvant être valorisés gratuitement. Nous avons aussi un partenariat pour la valorisation de notre ligne de réforme. L'ensemble de ces démarches permet de couvrir un large spectre de valorisation des articles en fin de vie, un point simple mais fondamental de notre démarche RSE.



BILAN CARBONE

GRANJARD participe au programme collectif "Promotions Climat" qui rassemble différents acteurs du secteur textile, dans le but de réaliser notre bilan carbone.

Ce programme mené par l'organisme Wecount, en partenariat avec l'UIT (Union des Industries Textiles), intègre la réalisation d'un bilan carbone sur les 3 scopes* et la définition de notre stratégie climat.

Les enjeux pour nous, sont multiples :

- Réaliser notre Bilan Carbone sur l'ensemble du périmètre de notre entreprise.
- Définir une stratégie climat compatible avec les Accords de Paris.
- Participer à une initiative collective afin d'identifier, de manière plus large, les leviers de décarbonation du secteur textile. (Granjard participe à la réalisation d'un guide de bonnes pratiques pour le secteur porté par l'UIT, partie prenante sur le programme).
- Former nos équipes à devenir autonomes et pérenniser notre démarche.
- Anticiper les évolutions réglementaires et continuer de structurer notre action pour intégrer l'impact du changement climatique dans notre activité.

Rendez-vous sur nos réseaux sociaux pour connaître prochainement les résultats de notre bilan carbone et notre plan d'action climat.

• *POUR RAPPEL :

Scope 1 ⇒ émissions directes de gaz à effet de serre. Cela représente les émissions de gaz à effet de serre qui ont lieu directement au niveau de notre entreprise).

Scope 2 ⇒ émissions indirectes liées à l'énergie. Ce sont globalement les émissions liées à l'électricité, qui n'émet pas directement sur le lieu de travail mais plutôt au moment de sa production.

Scope 3 ⇒ toutes les autres émissions indirectes. Ce Scope 3 est très large et représente la très grande majorité des émissions dues à l'activité de notre entreprise (achats de marchandises, de service, déplacement des collaborateurs).

Amont

Scope 3 - Émissions indirectes



Achats de matières premières et de services



Free amont



Équipements numériques



Immobilisations



Déplacements domicile travail et professionnels

Coeur

Scope 1 - Émissions directes



Émissions des installations fixes ou mobiles situées à l'intérieur du périmètre organisationnel

Exemple : Lorsque vous avez des chauffages au fioul

Scope 2 - Émissions indirectes



Production d'électricité et réseau de chaleur et de froid

Aval

Scope 3 - Émissions indirectes



Fret aval



Déchets

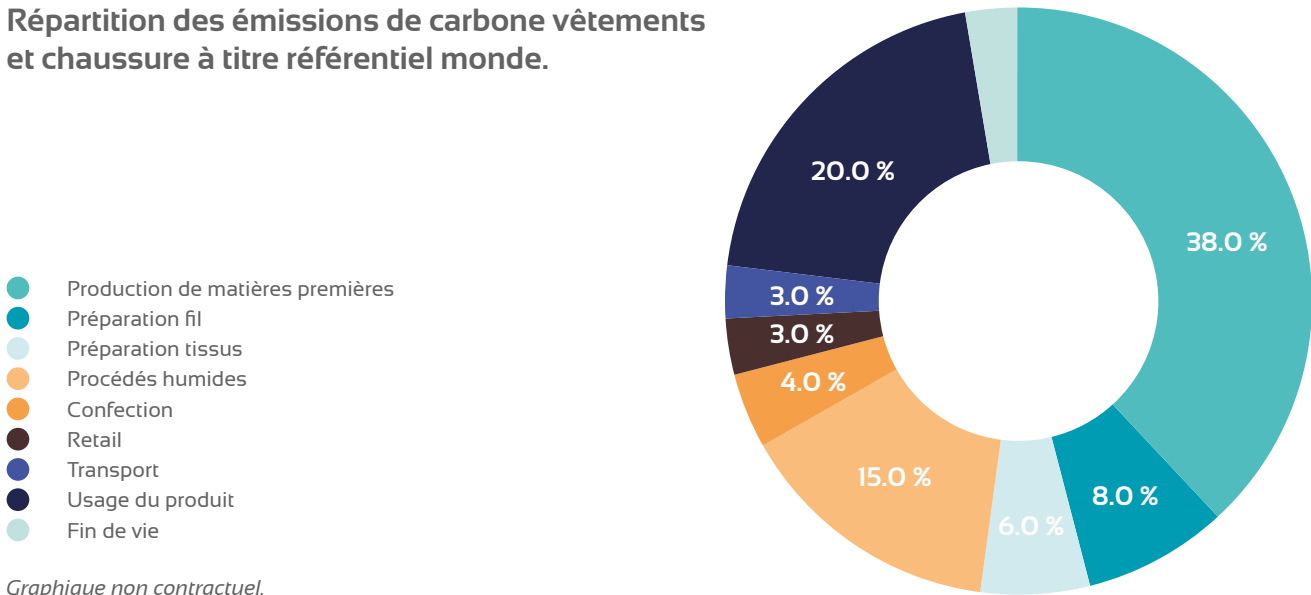


Déplacements des clients et visiteurs

• POURQUOI UN BILAN CARBONE CHEZ GRANJARD ?

Faire notre bilan carbone nous permettra de définir notre propre trajectoire carbone en identifiant précisément nos principales sources d'émissions et savoir encore plus précisément ou concentrer nos efforts :

Répartition des émissions de carbone vêtements et chaussure à titre référentiel monde.



Graphique non contractuel.

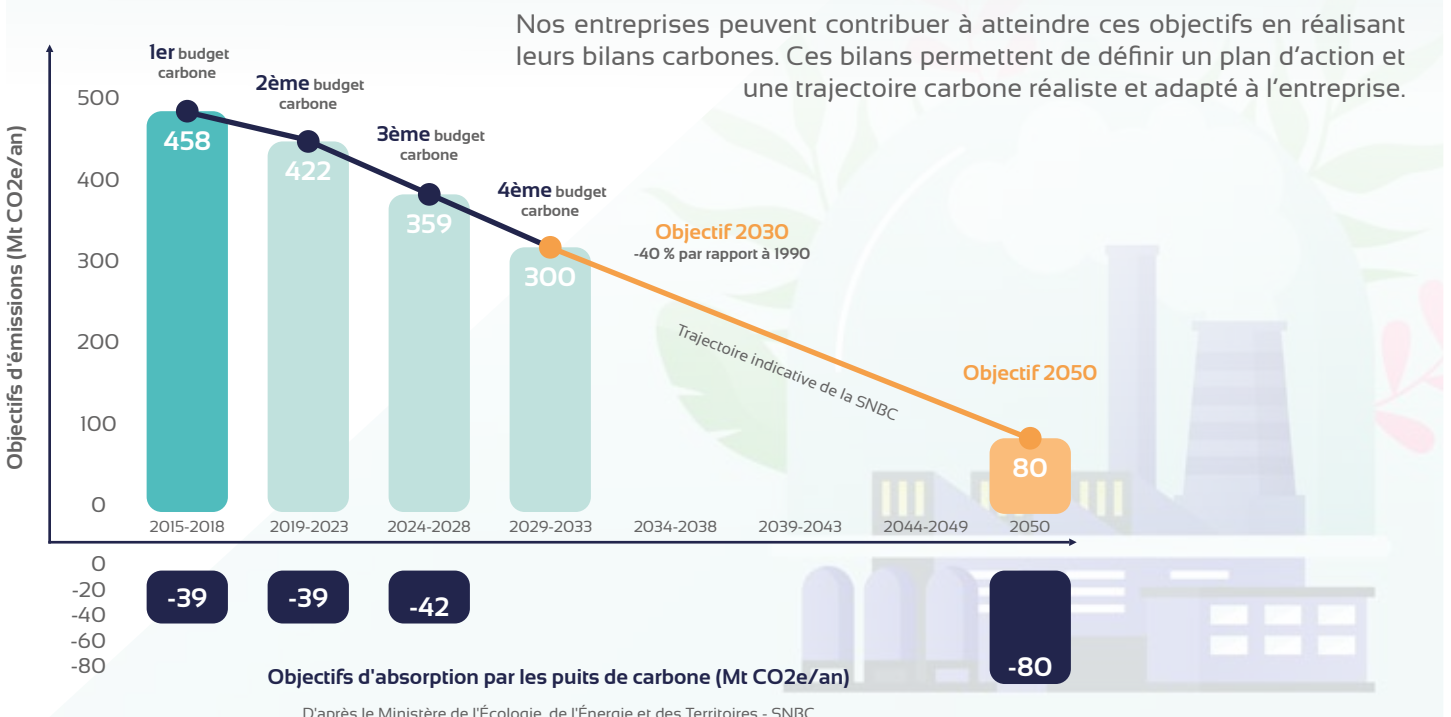
• FOCUS SUR LES ACCORDS DE PARIS :

L'accord de Paris est un traité international adopté lors de la COP21 (en 2015) sur le réchauffement climatique. Le principal objectif de l'Accord de Paris est de limiter le réchauffement climatique à 2°C maximum d'ici à 2100 (et idéalement 1,5°C maximum).

La France s'est engagée à réduire de 40% ses émissions d'ici 2030. Elle compte même réduire jusqu'à 75 % ses émissions d'ici 2050.

• LA STRATÉGIE NATIONALE BAS-CARBONE (SNBC) :

Elle définit une trajectoire de **réduction des émissions de gaz à effet de serre** jusqu'à 2050 et fixe des **objectifs à court-moyen termes** : les budgets carbone.



ACHATS RESPONSABLES

Définis dans notre politique d'achats responsables, le dialogue avec les parties prenantes, dont les fournisseurs, est un des piliers de notre démarche RSE. A ce titre nous avons déployé un dispositif d'achats responsables avec comme but de minimiser nos impacts environnementaux et sociétaux lors de nos actes d'achats, de maintenir un rapport de force équilibré avec nos fournisseurs, et de mieux connaître les pratiques RSE de nos fournisseurs.



• ÉVALUATION DU NIVEAU DE MATURITÉ CHEZ LES FOURNISSEURS :

Pour mieux connaître les pratiques RSE de nos fournisseurs, GRANJARD a communiqué son questionnaire RSE à une sélection de nos fournisseurs. Diverses questions sur l'environnement et l'aspect sociétal ont été posées. Grâce aux retours des fournisseurs et à la lecture des rapports RSE, nous avons maintenant une meilleure connaissance de leurs niveaux de maturité.

• CAHIER DES ATTENTES :

Nous avons communiqué aux fournisseurs concernés, un cahier des attentes qui formalise nos exigences, notamment, sur les aspects environnementaux et sociétaux. La mise en place de cette démarche permet de valoriser durablement des engagements vers nos fournisseurs, dans l'objectif d'un intérêt mutuel bénéfique.

• ENGAGEMENT REACH :

Dans le dialogue avec les fournisseurs et complété par les certifications OEK-TEX, GRANJARD a inclus des engagements REACH pour garantir la conformité réglementaire quant aux SVMH "Substances of Very High Concern" ou substances dites « extrêmement préoccupantes ». Nous abordons le sujet dans l'entièreté de la chaîne de valeur.

• OEKO-TEX® STANDARD 100 :

Le label OEKO-TEX limite l'usage de substances chimiques dangereuses dans le textile. Ce label s'appuie sur différents critères (300 substances et des seuils) qui garantissent que les produits ne contiennent pas de substances nocives pour la santé des utilisateurs. Des contrôles chimiques sur le fil, les tissus et les vêtements sont réalisés par des instituts indépendants. L'utilisation du label OEKO-TEX vient compléter toute la démarche de respect de la réglementation REACH.

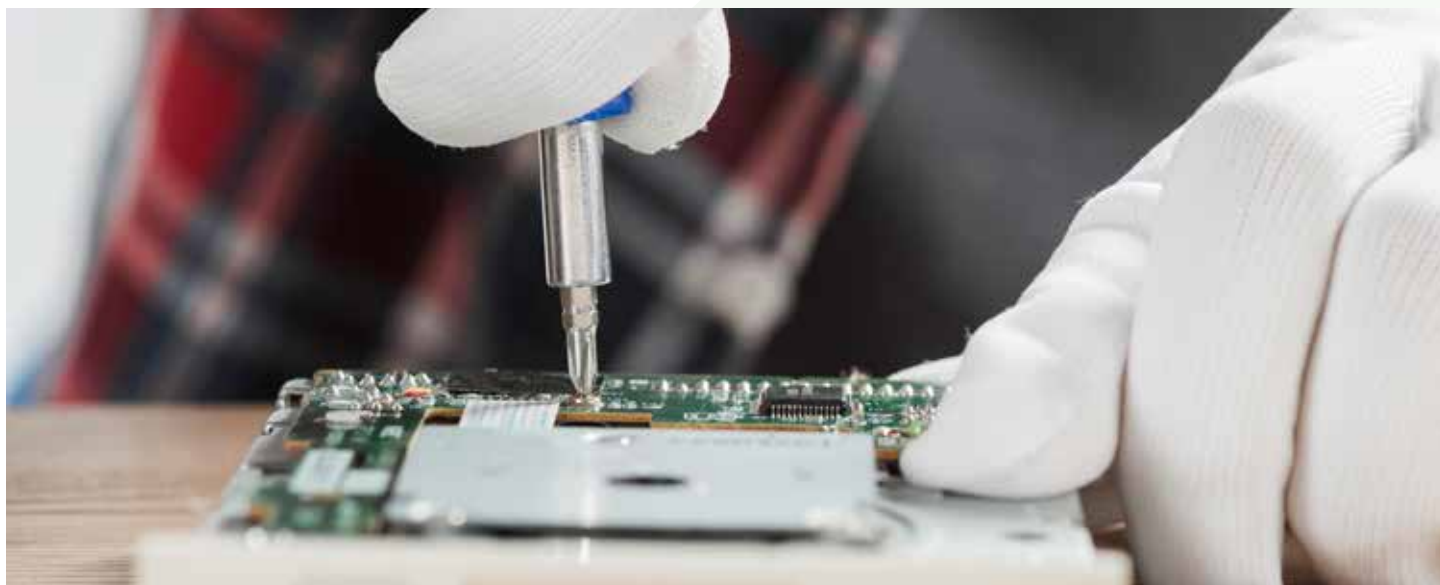
• CHARTE ÉTHIQUE :

Nous exprimons dans la charte éthique communiquée à nos fournisseurs, nos valeurs. Celles-ci sont fondées, entre autres, sur la diversité, le respect, la transparence et l'égalité. Ce document a pour vocation de présenter nos attentes vis-à-vis de nos parties prenantes, sur des thématiques du développement durable pour les prochaines années. Nous demandons à chaque partenaire d'en prendre connaissance, tout en considérant que ces principes fondamentaux font déjà partie de leurs propres valeurs et préoccupations. Nous sommes à leur disposition pour les accompagner si nécessaire. Des visites et audits peuvent être régulièrement diligentés pour veiller au respect des points élémentaires, comme : la réglementation, les conditions de travail, la santé et la sécurité, les droits de l'homme, la lutte contre la corruption, l'environnement et tous autres points relatifs aux achats responsables.



• ACHATS DES CONSOMMABLES AU SIÈGE :

En ce qui concerne son parc informatique et téléphonique, GRANJARD s'est engagé auprès de la société EcoDair, **entreprise de l'économie sociale et solidaire (ESS)**, qui propose du matériel informatique reconditionné. Véritable projet d'économie sociale et solidaire Ecodair, en donnant une nouvelle vie aux matériels informatiques, crée des emplois pérennes et une nouvelle chance de vie pour les personnes en souffrance psychique et éloignées de l'emploi. Dans ce mode de production circulaire, Ecodair participe aussi à rendre l'informatique accessible dans le respect de l'environnement.



CAPITAL HUMAIN

Les collaborateurs sont les premières parties prenantes de la vie de l'entreprise. Nous sommes mobilisés pour maintenir un cadre et des conditions de travail propices à la motivation, à la cohésion, mais aussi à la performance. Nous nous appuyons sur différents piliers pour favoriser de bonnes conditions de travail et l'épanouissement de chacun.



• QUALITÉ DE VIE AU TRAVAIL :

Dans le cadre de notre mise en progrès, nous avons créé un baromètre QVT qui nous permet de mesurer et comparer les résultats sur les mêmes thématiques, d'année en d'année. La première étape dans de notre dispositif, a été de questionner tous les collaborateurs volontaires. Par le biais d'une consultation anonyme accessible à tous, nous avons posé une série de 43 questions portant sur différents sujets (santé et sécurité, environnement du travail, organisation du travail, culture d'entreprise, communication, ...). Des nouveaux arrivants jusqu'à la direction, toutes les strates managériales de l'entreprise ont répondu, ce qui nous a garanti un échantillon représentatif pour toute interprétation des résultats.

12,5/20

NOTE MOYENNE AU QUESTIONNAIRE QVT

L'analyse des résultats s'est effectuée au sein du comité RSE sous forme d'atelier de travail pour en étudier tous les signaux. Les résultats ont été présentés, en toute transparence, à l'ensemble des collaborateurs pour encore plus de transparence. Des boîtes à idées ont été mises en place pour que chacun puisse contribuer à ce plan d'amélioration. Elles ont fait émerger des idées concrètes, des plus simples aux plus ambitieuses. Cette consultation est venue nourrir et enrichir notre plan d'actions QVT, source de progrès de nature à fédérer les équipes.



À l'issue pour 2023, 15 actions sont mener, comme : la création d'un journal, l'installation sur l'ensembles des sites de fontaines à eau, l'organisation de repas conviviaux, le réaménagement des espaces de bureaux, un dispositif de découverte des métiers des collaborateurs.

• ÉQUILIBRE VIE PROFESSIONNELLE / VIE PERSONNELLE :

Valeur reconnue par les collaborateurs de GRANJARD, la conciliation entre de la vie professionnelle et la vie personnelle est importante, pour l'équilibre de tous.

• TÉMOIGNAGE D'UNE COLLABORATRICE :

"C'est important pour moi de pouvoir travailler à temps partiel. Cela me permet de garder le bon équilibre entre ma vie personnelle et ma vie professionnelle. L'organisation des deux plannings au quotidien est plus facile puisque j'ai des horaires qui me conviennent sans gros trous dans la journée. J'ai un manager à l'écoute, qui accepte si besoin de faire face aux imprévus de ma vie familiale et qui joue un rôle pivot dans la gestion de mon temps de travail."

Julie CREPET



• INTÉGRATION DES NOUVEAUX COLLABORATEURS :

Inscrit dans la démarche RSE, nous avons revu notre parcours d'intégration dans l'entreprise. Ainsi, les nouveaux arrivants bénéficient d'un parcours complet d'intégration qui permet de découvrir l'entreprise, ses valeurs, son histoire, ses ambitions, sa culture, les produits, les processus et leurs interactions, le fonctionnement et la politique ressources humaines. Une sensibilisation RSE est bien sûr effectuée lors du parcours d'intégration.

• SANTÉ & SÉCURITÉ :

La prévention des risques, la sécurité au travail et la protection des salariés sont primordiales pour GRANJARD. Notre système de management permet d'apporter un environnement de travail sûr et épanouissant, à l'ensemble de nos collaborateurs, avec une analyse qui repose sur :

- L'évaluation des risques terrain
- L'analyse complète de l'accidentologie

0,20 TAUX DE GRAVITÉ DES ACCIDENTS

13,83 TAUX DE FRÉQUENCE DES ACCIDENTS

0 NOMBRE DE MALADIES PROFESSIONNELLES

• SENSIBILISATION DES COLLABORATEURS AU RSE :

La sensibilisation des collaborateurs aux différents sujets de la RSE prend une part importante dans au sein de notre démarche RSE. Cela nous permet d'expliquer la démarche, son impact, ses objectifs tout en favorisant l'adhésion aux valeurs, l'implication et l'appropriation des enjeux. Notre démarche, structurée, est participative :

- Organisation de visio-conférence les « Petits dej RSE ». Ces moments d'échanges, à destination de la force commerciale, abordent différents sujets (éco-participation, éco-conception, Loi AGECE, recyclage & Upcycling, ...) et permet de consolider les connaissances pour appuyer le dialogue auprès de notre clientèle.
- Organisation de diverses réunions d'informations auprès de certains services pour aborder des sujets majeurs de la RSE, consolider les connaissances, et véhiculer la culture RSE en interne.
- Mise à disposition d'un espace documentaire intranet pour retrouver un ensemble des ressources d'informations.
- Validation des connaissances « à froid » (force commerciale) sous forme de quizz ludique.



OBJECTIFS 2023/2024

- Rediffuser le questionnaire QVT pour évaluer la mise en progrès.
- Définir un nouveau plan d'actions avec de nouvelles suggestions des collaborateurs.

DÉVELOPPEMENT LOCAL

GRANJARD est profondément ancré depuis 1864 dans le territoire. A travers son réseau interne et avec l'ensemble des acteurs, GRANJARD soutient déjà des projets dans ses zones d'influence. Nous œuvrons à présent pour les mettre en valeur et en développer de nouveaux, pour améliorer les conditions de vie et de santé, développer l'éducation et la culture de chacun. GRANJARD s'engage à travers différents axes projets culturels, caritatifs, éducatifs.



• SOUTIEN DU SAVOIR-FAIRE LOCAL :

La société GRANJARD est installée à Panissières depuis 1864, un véritable village de savoir-faire textile, avec, entre autres, son musée de la cravate et du textile. En participant aux 48heures de la création, nous voulons que nos solutions contribuent au développement de notre patrimoine et de nos créateurs. Nous participons aussi au projet de tiers-lieu dans le cadre du renouveau du musée du textile et de la cravate.

• OUVERTURE D'UNE CRÈCHE / PÉRISCOLAIRE SUR NOTRE FILIALE INDIENNE :

En 2022, GRANJARD a mis en place sur une filiale Indienne, sa crèche et son périscolaire interne dans son unité de production Indienne. Ce lieu permet d'accueillir les enfants des salariés dans de bonnes conditions et favorise une continuité pédagogique et scolaire complémentaire. Véritable succès, des enfants entre 2 et 11 ans sont présents tous les jours. La gestion, est assurée par une salariée anciennement institutrice. Au programme mathématique, grammaire, anglais, dessin, repos et jeux ponctués de sourires et de bonne humeur.

Cette démarche « éducation et culture dans notre sphère d'influence » s'inscrit pleinement dans notre volonté de suivre les 17 objectifs développement durable de l'ONU ainsi que dans notre démarche RSE. Nous mesurons déjà les effets bénéfiques sur un bon nombre d'enfants, ainsi que sur les parents qui peuvent travailler sereinement dans un contexte encore plus favorable. Ce projet fait suite à des initiatives précédentes comme la mise en place de mutuelle santé, l'évolution de carrière possible, le management bienveillant, le respect de notre devoir de vigilance, le soutien financier à l'école Global Path Ways.





• PROGRAMME DE CORRESPONDANCE EN ANGLAIS :

Afin de favoriser l'apprentissage de l'anglais, GRANJARD a commencé à déployer un dispositif de correspondance scolaire entre les enfants de la crèche / périscolaire de notre filiale indienne en Inde, et des enfants de collaborateurs de notre siège à Panissières, Loire. Encore en phase de lancement et de test, des enfants débutent des initiations leurs premiers échanges en anglais autour de leurs passe-temps, de leur école, de la musique, de la cuisine.

• SOUTIEN DE PROJETS CARITATIFS :

GRANJARD soutient un bon nombre de projets caritatifs, dont plus de 30% sont orientés vers des projets « éducation, culture et jeunesse ». La promotion de la culture et de l'éducation a un impact positif pour l'ensemble de nos collaborateurs. Sur nos zones d'influences plus vulnérables, comme l'Inde, elle peut même jouer un rôle capital.

TABLEAU DES OBJECTIFS

	2021	2022	2023
GOVERNANCE			
Notation ECOVADIS	Argent	Argent	Or
Nombre de collaborateurs en interne participant à la démarche RSE avec les ateliers de travail	13	30	48
ENVIRONNEMENT			
Nombre d'articles intégrant des matières premières recyclés	0	25	45
Part des déchets DIB dans le volume total de déchets	7,15%	9,27%	< 5 %
Part des déchets dangereux dans le volume total de déchets	0,53%	0,00%	< 0,10%
Energies consommées en MWh (gaz et électricité)	858	701	650
Nombre d'éléments d'emballage plastique individuel supprimé	0	0	60 000
Nombre de produits ayant une ACV complète	0	89	100
Bilan carbone	Absence de bilan	Absence de bilan	En cours
ACHATS RESPONSABLES			
Nombre de grands fournisseurs étant engagés au respect de notre charte éthique	Absence de données	76%	100%
Nombre de produits intégrant des critères d'achats responsables	Absence de données	78%	100%
CAPITAL HUMAIN			
Effectifs	48	45	-
% de femmes	70,83%	73,33%	-
% d'hommes	29,17%	26,67%	-
Part des femmes dans le comité de direction	50,00%	67,00%	67,00%
Taux de fréquence des accidents	14	13,83	0
Taux de gravité des accidents	0	0,20	0
Nombre de maladies professionnelles	0	0	0
Pourcentage salariés en CDI	97,92%	97,78%	-
QUESTIONNAIRE QVT (NOTE SUR 20)			
Baromètre QVT	-	12,2	13
Je peux organiser mon travail comme je le souhaite	Absence de notation	16,10	>
Je peux facilement discuter avec mon responsable hiérarchique direct	Absence de notation	15,75	>
Mon travail a du sens pour moi	Absence de notation	15,30	>

RSE



Photos de certains de nos collaborateurs.



Granjard
SAS
Textile depuis 1864

80 chemin du Grand Champ - 42360 PANISSIÈRES
granjard-groupe.com